



# 汕尾高新技术产业开发区

SHANWEI HIGH-TECH INDUSTRY  
DEVELOPMENT ZONE

汕尾新区管理委员会  
深圳对口帮扶汕尾指挥部

TIME:2020.08

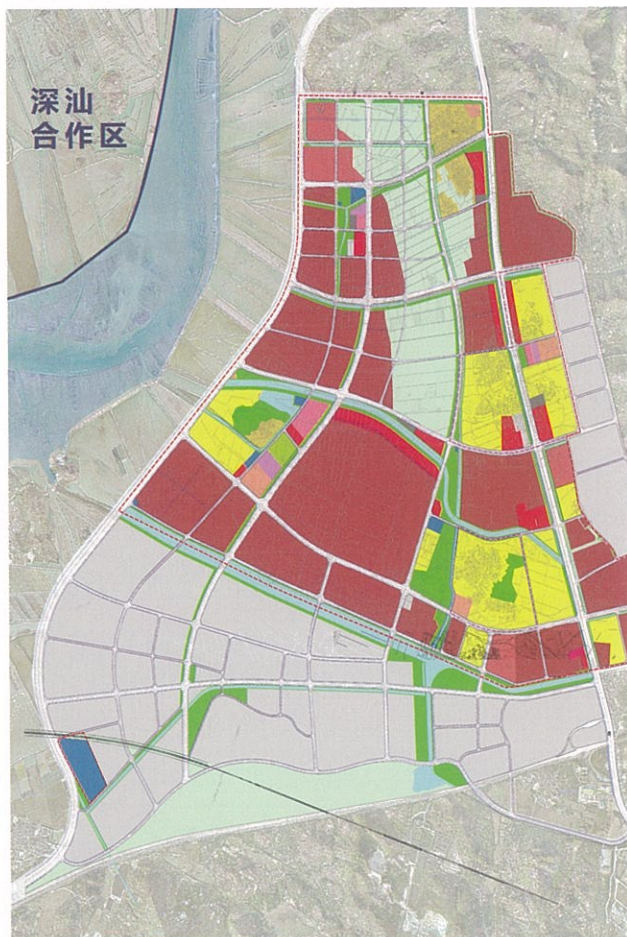


## 园区简介 Park Profile

◆ 汕尾高新技术产业开发（简称“汕尾高新区”）是2014年7月经广东省人民政府批准设立的省级高新技术产业开发，下辖信利工业园、新湖工业园、埔边工业园和红草园区，总规划面积20.02平方公里。其中，信利工业园、新湖工业园、埔边工业园为建成区，面积2.61平方公里；红草园区作为汕尾高新区扩展区，规划面积17.3平方公里，集省级高新技术产业开发、省级产业转移园区、省级循环经济产业开发和深圳市光明区共建园区于一体，重点发展新一代电子信息、新能源新材料、生物医药、机械装备制造和现代服务业等新兴产业。

◆ 从2015年起，汕尾市重点打造发展汕尾高新区红草园区。自启动建设以来，园区依托深圳对口帮扶，深入推进产业共建，狠抓基础设施、招商引资和项目建设，先后引进信利国际、比亚迪、国信通科技、香雪制药等63个产业项目，总投资额超400亿元，投产后预计每年将创造500多亿元产值和30多亿元税收。园区已完成固定资产投资约157亿元，位居全省产业转移集聚地第1名，初步形成电子信息、新能源新材料、生物医药等三大产业集群，成为汕尾市新的经济增长极和新引擎。

◆ 2018年11月省政府同意星都经济开发区纳入汕尾高新区。目前，汕尾高新区正在积极申报国家高新区。



◆ 广东沿海经济带  
粤港澳大湾区-汕尾-潮汕揭城市群

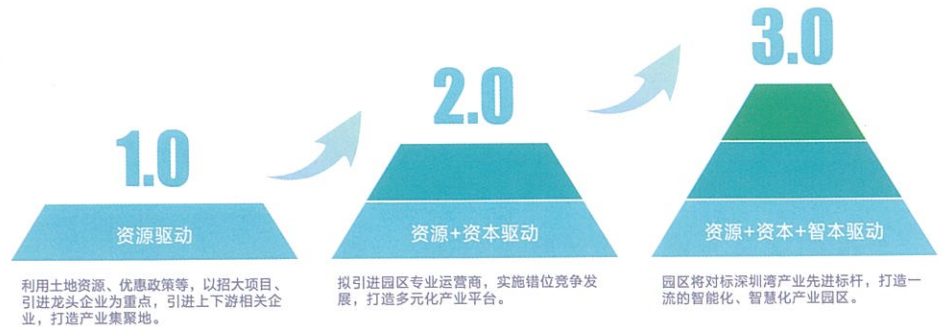






## 产业规划

◆ 重点发展新一代电子信息、新能源新材料、生物医药、先进制造、现代服务业、打造现代产业园区。



◆ 经过5年的发展，园区已形成以信利为代表的电子信息、以比亚迪为代表的新材料、以香雪为代表的生物医药“三大产业链”。

## 基础设施及配套设施日臻完善

### 道路

园区已形成“三横三纵”路网格局，三期道路基本完工，四期道路一标段已基本完工，五期道路一标段已接近验收，六期项目已完成前期工作。



### 排污

园区综合污水厂已投入使用，设计规模9万吨/天，分三期建设，首期日处理量3万吨已投入运营。



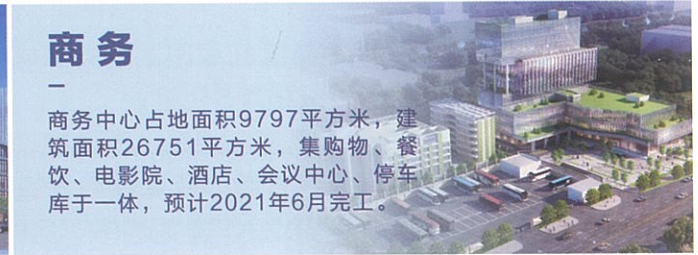
### 科创

汕尾高新区高度重视科创要素培育工作，已设立省级科技孵化器、汕尾高新区科创中心等科创机构。



### 商务

商务中心占地面积9797平方米，建筑面积26751平方米，集购物、餐饮、电影院、酒店、会议中心、停车库于一体，预计2021年6月完工。



◆ 汕尾市政府已授予园区67项市级管理权限，为投资客商实现“一站式”审批、全方位服务。

◆ 提供保姆式对接服务，每个重点项目均有一名市领导负责跟踪对接，一名管委会领导负责牵头具体服务，切实解决企业建设和投产过程中遇到的困难和问题。





## 准入条件 Permission conditions

01

### 产业导向

符合国家和省产业政策和园区产业发展方向。优先引进符合环保要求，低污染、低能耗、高产出的产业项目。重点引进高端电子信息、新能源新材料、生物医药、先进制造、现代服务业等产业项目。

02

### 安全节能环保

必须采用清洁生产工艺和设备，落实环保建设“三同时”措施，单位产品的能耗、物耗和污染物的排放量应达到国家和省相关规定的要求，工业项目以无污染或轻污染的一类工业为主。高能耗、高污染的建设项目，一律不得进入园区。

03

### 投资规模

项目投资规模原则上不少于1亿元，重点引进投资规模5亿元以上的项目，优先引进世界500强、中国500强及上市公司、拟上市公司、行业龙头企业、高新技术企业项目。总投资不到1亿元的项目，原则上不单独供地，引导企业进驻园区标准厂房。对于重大工业项目、战略性新兴产业项目及现代服务业重大项目，实行“一事一议”制度。

04

### 投资强度

工业生产性项目投资强度一般不低于400万元/亩。新兴战略性产业投资强度一般不低于600万元/亩。

05

### 项目效益要求

项目产值原则上一般工业生产性项目要求量产后年产值不低于500万元/亩，新兴战略性产业项目不低于700万元/亩；年创税总额不低于30万元/亩。

06

### 节约集约用地

工业用地容积率控制在2.0以上，行政办公及生活设施占地面积不得超过项目总用地面积的7%，绿地率控制在20%以内。

07

### 履约金制度

项目需按用地规模缴纳10000元/亩的履约金，待项目厂房封顶后返还50%，剩余资金在项目正式投产一个月内返还。

## 优惠政策 Preferential Policy

◆红草园区集省级高新区、省级产业转移园区、深圳市光明区对口帮扶园区于一体，享有高新技术产业开发区、产业转移园区、深汕帮扶共建等众多优惠政策。

### 广东省产业共建政策

#### 普惠性奖补：

- 1.企业入园投产起第1-3年，单家企业奖补金额=该企业当年度财政贡献量（参考企业当年实际缴纳入库的企业所得税额+增值税额）\*40%。
- 2.企业入园投产起第4-5年，单家企业奖补金额=该企业当年度财政贡献量（参考企业当年实际缴纳入库的企业所得税额+增值税额）\*20%。

### 深圳市政策

深圳对口帮扶共建的产业园区（1+4）入园企业，对企业类注册资本在1000万元以上，用于固定资产，对企业类注册资本在1000万元以上，用于固定资产投资银行贷款所产生的利息，给予贴息50%，单个项目每年不超过500万元人民币；对非企业类（公共设施）项目，最高给予30%的贴息。

### 汕尾市政策

#### 招商奖励政策：

世界500强企业、国内500强企业可按“特事特办”、“一事一议”的原则研究确定优惠政策。对新办的生产性项目，年税收上缴本级财政100万元以上（含100万元）的企业，在投产3年内，每年按当年上缴本级财政税收总额的10%奖励给企业作为创新发展基金。对入园企业减免本级政府有权减免一切行政事业性的收费，减免期限为5年。

#### 科技创新政策：

- 1.对整体引进国家高新技术企业进入我市产业园区的企业，给予一次性100万元的资助。
- 2.对认定的国家高新技术企业给予20万元的资助；对申请复审通过的高企给予10万元资助；对入选广东省高新技术企业培育库的企业，给予一次性10万元的资助。
- 3.对组建并获认定的国家重点实验室、工程技术研究中心、国家企业技术中心等国家级创新平台的，给予一次性100万元补助；对组建并获认定的省级重点实验室、工程技术研究中心、省级企业技术中心、现代农业产业技术研发中心、新型研发机构等各类创新平台的，给予一次性30万元补助；对组建并获认定的市级新型研发机构、现代农业产业技术研发中心给予一次性20万元补助；对组建并获得认定的企业研究开发中心，给予一次性10万元补助。每个创新平台只能给予一次补助。

#### 企业上市：

- 1.市政府对企业上市进行奖励。企业在中国上海证券交易所、深圳证券交易所首次上市并公开发行业股票的，给予奖励500万元。
- 2.汕尾市企业在异地收购上市公司并将上市公司注册地迁回汕尾市的，给予奖励500万元。
- 3.异地上市企业将注册地迁回汕尾市的，给予奖励500万元。
- 4.企业在境外上市，给予奖励资金300万元。
- 5.市政府对企业在“新三板”挂牌进行奖励。企业在“新三板”成功挂牌的，给予奖励100万元；成功转板到沪、深交易所上市的，再给予奖励400万元；成功转板到境外上市的，再给予奖励200万元。
- 6.市政府对在“四板”挂牌的企业中具有下列情形之一的，给予奖励10万元。一是成功融资的；二是已完成股改的；三是属高新技术企业的。



## 重点项目 Major Project

### ◆ 信利国际产业项目

信利集团1978年成立于香港，1991年在香港联交所上市，是一家研发、生产、销售各类液晶显示器、触控屏、微型摄像模组的国家高新技术企业。2017年营收168亿元，缴税16.2亿元。信利是行业内的领头羊，是目前全球面板技术涵盖最全面的企业，在所有产品领域都拥有同行业尖端的技术，在车载显示领域国内第一、全球第七，触控领域全球第四、微型摄像领域全球第四。

项目计划投资75亿元，主要生产车载及智能终端显示屏大板，量产后年产值超过100亿元，年税收约5亿元。一期项目投资45亿元，满产后将实现面板月产能65K。二期项目计划投资30亿元，主要生产高密度线路板、玻璃切割等，满产后将实现面板月产能30K。一期项目已于2017年12月投产。



### ◆ 比亚迪项目

比亚迪公司属中国500强企业，拥有IT、汽车及新能源新材料三大产业模块。在整车制造、模具研发、车型开发等方面达到国际领先水平，IT及电子零部件产业覆盖手机所有核心零部件及组装业务。镍电池、手机锂电池、手机按键的市场份额均排名全球第一位。

项目计划投资30亿元，主要生产新能源汽车零部件及新能源产品、消费类电子产品及电子产品零部件，量产后年产值超过100亿元，年税收6亿元。项目已于2017年11月投产。



### ◆ 香雪项目

广州市香雪制药股份有限公司是国内拥有自主知识产权、自主品牌、自主创新能力的中药现代化的领军企业，拥有中药资源开发、中药先进制造、现代物流配送、新药创制的完整产业链。

项目计划投资15亿元，建设海马产品的生产加工基地及智慧中药项目，量产后年产值20亿元，年税收约1亿元。



### ◆ 国信通博翼科技项目

中山市国信通科技信息产业有限公司国信通博翼科技产业园项目。项目由中山市国信通科技信息产业有限公司投资建设，计划总投资50亿元，主要生产锂电池等产品。

预计2019年7月投产，量产后预计年产值超100亿元，年税收约6亿元。







## 汕尾高新技术产业开发区

SHANWEI HIGH-TECH INDUSTRY  
DEVELOPMENT ZONE



### 汕尾高新技术产业开发区管理委员会

部门	电话	传真
综合协调部	0660-3826899	0660-3826212
经济发展部	0660-3415088	
规划建设部	0660-3826212	
招商管理部	0660-3415268	
统计考核部	0660-3415088	
汕尾高新区企业综合服务中心	0660-3415366 0660-3415166	0660-3415066
汕尾市红草产业园投资开发公司	0660-3415699	0660-3415699

**地址：**汕尾市城区红草镇红草园区三和路中段汕尾高新区高新技术创业中心1号楼

**邮箱：**swxqgwh@126.com    swgxq2014@163.com

**网址：**<http://www.swxq.gov.cn>